

2018

Assicurazioni sociali in Svizzera

Statistica tascabile



Schweizerische Eidgenossenschaft
Confédération suisse
Confederazione Svizzera
Confederaziun svizra

Dipartimento federale dell'interno DFI
Ufficio federale delle assicurazioni sociali UFAS

La statistica tascabile **«Assicurazioni sociali in Svizzera»** offre una panoramica dei singoli rami delle assicurazioni sociali e del loro Conto generale. Oltre a fornire dati su entrate, uscite, capitale, importi delle prestazioni e beneficiari, essa presenta su una doppia pagina i tassi di contribuzione e una serie di dati generali (p. es. indicatori demografici).

Fonte :

Statistica delle assicurazioni sociali svizzere 2018
(d/f; pubblicazione: autunno 2018)

Informazioni :

Stefan Müller
Tel. 058 462 90 23
stefan.mueller@bsv.admin.ch

Salome Schüpbach
Tel. 058 465 03 39
salome.schuepbach@bsv.admin.ch

Internet :

Ulteriori pubblicazioni statistiche dell'UFAS sono disponibili all'indirizzo:
www.ufas.admin.ch → Pubblicazioni & Servizi
→ Statistiche

Ordinazione gratuita :

Ufficio federale delle costruzioni
e della logistica (UFCL)
Pubblicazioni federali per clienti privati, 3003 Berna
www.pubblicazionifederali.admin.ch

Approfondimenti:

rivista «Securité sociale» 3/2018.

Singole assicurazioni sociali

- | | |
|---|----------------------------|
| 1 Introduzione | 4 Beneficiari |
| 2 Quote delle uscite delle assicurazioni sociali | 5 Conto d'esercizio |
| 3 Prestazioni | |

AVS
AI
PC
PP
AMal
AINF
IPG
AD
AF

Conto generale delle assicurazioni sociali

CGAS

- | | |
|---|--|
| A Risultati attuali | F Evoluzione del Conto generale |
| B Conto generale | G Tassi di variazione del Conto generale |
| C Quote delle entrate | H Capitale |
| D Quote delle uscite | I Quota degli oneri sociali e quota delle prestazioni sociali |
| E Conto generale per assicurazione sociale | J Uscite per funzione |

Tassi di contribuzione e dati generali

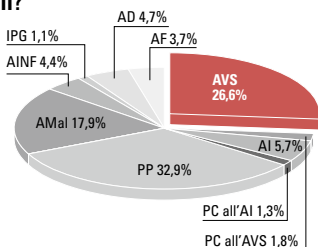


1 L'assicurazione per la vecchiaia e per i superstiti (AVS) sostituisce una parte della perdita di reddito da lavoro dovuta al pensionamento o al decesso degli assicurati. Essa assicura l'intera popolazione svizzera ed è finanziata tramite contributi salariali e fondi pubblici. Insieme all'AI e alle PC, l'AVS costituisce il primo pilastro del sistema dei tre pilastri sancito dalla Costituzione federale.

2 Qual è la quota dell'AVS sulle uscite complessive di tutte le assicurazioni sociali?

Uscite 2016, in %

L'AVS è la seconda assicurazione sociale per volume di uscite e incide nella misura del 26,6 per cento sul totale delle uscite delle assicurazioni sociali (159 mia. fr.). Il 99,5 per cento delle sue uscite è rappresentato da prestazioni sociali.



3 A quanto ammontano le rendite AVS?

Rendite ordinarie, in franchi al mese

Importi delle rendite complete 2018 ¹	Minimo	Massimo
Rendite di vecchiaia (100%)	1'175	2'350
Rendite per vedove o vedovi (80%)	940	1'880
Rendite complete per le mogli (30%)	353	705
Rendite per orfani e per figli (40%)	470	940

Rendite medie 2017 in Svizzera	Donne	Uomini
Rendite di vecchiaia	1'865	1'837
Rendite per vedove o vedovi	1'595	1'271

4 Quante persone ricevono una rendita AVS?

Beneficiari di rendite AVS, a dicembre

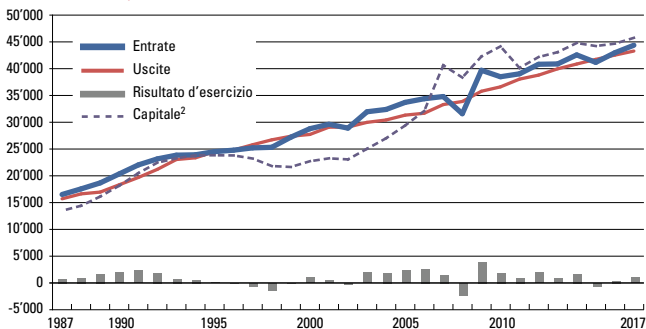
Anno	Rendite di vecchiaia			Rendite complete Coniugi, figli	Rendite per superstiti Rendite per vedove, vedovi, orfani
	Donne	Uomini	Donne e uomini		
2014	1'196'904	999'555	2'196'459	58'698	173'328
2015	1'213'762	1'026'059	2'239'821	57'290	177'733
2016	1'233'642	1'051'812	2'285'454	55'566	181'833
2017	1'250'151	1'074'698	2'324'849	54'123	186'323

¹ Tutti gli importi delle rendite derivano da quello della rendita principale (v. art. 35 segg. LAVS).

A quanto ammontano le entrate e le uscite dell'AVS?

5

Conto d'esercizio, in milioni di franchi



	2014	2015	2016	2017	TV 2017
Totale entrate	42'574	41'177	42'969	44'379	3,3%
Contributi assicurati e datori di lavoro	29'942	30'415	30'862	31'143	0,9%
Contributi enti pubblici	10'598	10'737	10'896	11'105	1,9%
Confederazione	7'989	8'159	8'315	8'464	1,8%
IVA e case da gioco	2'609	2'578	2'581	2'642	2,4%
Redditi da capitale, variaz. valore capitale	2'027	20	1'205	2'126	76,4%
Regressi, altre entrate	6	5	6	5	-11,4%
Totale uscite	40'866	41'735	42'530	43'292	1,8%
Prestazioni sociali	40'669	41'533	42'326	43'082	1,8%
Prestazioni pecuniarie	40'483	41'372	42'154	42'882	1,7%
Prestazioni in natura	73	77	81	84	3,6%
Prestazioni collettive	114	85	91	116	27,3%
Spese amministrative e d'esecuzione	197	202	204	210	2,9%
Risultato d'esercizio	1'707	-558	438	1'087	147,9%
Risultato di ripartizione (senza redditi da capitale né variaz. valore capitale)	-320	-579	-767	-1'039	-35,5%
Saldo CGAS (con redditi da capitale, senza variaz. valore capitale)	465	167	-145	-375	-158,4%
Capitale¹	44'788	44'229	44'668	45'755	2,4%

L'AVS ha concluso il 2017 con un risultato d'esercizio positivo. La sua riserva di capitale è aumentata a 45,8 miliardi di franchi, il che equivale al 106 per cento delle uscite di un anno. Il principio secondo cui la riserva non deve scendere al di sotto delle uscite di un anno è pertanto rispettato. Il risultato di ripartizione, ossia il risultato al netto dei redditi da capitale e delle variazioni di valore del capitale, è stato negativo (-1039 mio. fr.) per il quarto anno consecutivo. Il saldo del CGAS, che è calcolato in una prospettiva macroeconomica, è risultato negativo (-375 mio. fr.).

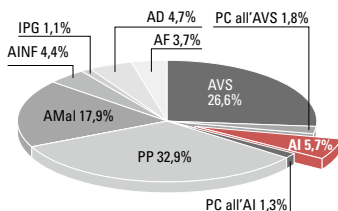
2 Incluso il credito nei confronti dell'Al; 2011: versamento di 5 mia. fr. all'Al; 2007: versamento di 7'038 mio. fr. della quota-parte federale sui proventi della vendita dell'oro in esubero della BNS.

1 L'assicurazione invalidità (AI) garantisce mediante provvedimenti d'integrazione o prestazioni pecuniarie la copertura del fabbisogno vitale delle persone che presentano una limitazione permanente della capacità al guadagno per motivi di salute. L'AI, che assicura l'intera popolazione svizzera, è finanziata mediante contributi salariali e contributi della Confederazione (p. es. il finanziamento aggiuntivo mediante l'aumento dell'IVA negli anni 2011–2017). Insieme all'AVS e alle PC, l'AI costituisce il primo pilastro del sistema dei tre pilastri sancito dalla Costituzione federale.

2 Qual è la quota dell'AI sulle uscite complessive di tutte le assicurazioni sociali?

Uscite 2016, in %

L'AI è la quarta assicurazione sociale per volume di uscite e incide nella misura del 5,7 per cento sul totale delle uscite delle assicurazioni sociali (159 mia. fr.). Il 91,2 per cento delle sue uscite è rappresentato da prestazioni sociali.



3 A quanto ammontano le rendite AI?

Rendite ordinarie, in franchi al mese

Importi delle rendite complete 2018 ¹	Minimo	Massimo
Rendite d'invalidità (100%)	1'175	2'350
Rendite per figli (40%)	470	940

Rendite medie 2017 in Svizzera	Donne	Uomini
Rendite d'invalidità	1'433	1'498
Rendite complete per i figli	573	572

4 Quante persone ricevono una rendita AI?

Beneficiari di rendite AI, a dicembre

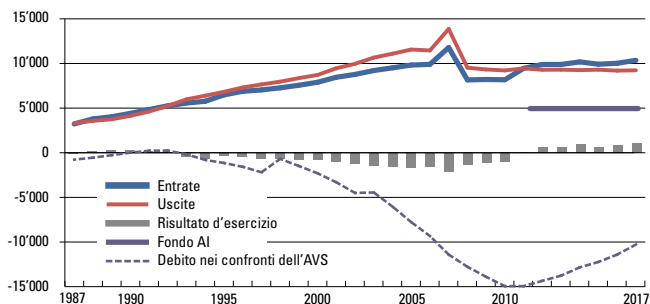
Anno	Donne	Rendite d'invalidità Uomini	Donne e uomini	Rendite per figli
2014	116'373	143'557	259'930	75'952
2015	114'898	140'449	255'347	72'593
2016	113'327	138'392	251'719	69'463
2017	112'484	136'732	249'216	67'270

¹ Tutti gli importi delle rendite derivano da quello della rendita principale (v. art. 35 segg. LAVS).

A quanto ammontano le entrate e le uscite dell'AI?

5

Conto d'esercizio, in milioni di franchi



	2014	2015	2016	2017	TV 2017
Totale entrate	10'177	9'918	10'024	10'357	3,3%
Contributi assicurati e datori di lavoro	5'018	5'096	5'171	5'218	0,9%
Contributi enti pubblici	4'867	4'804	4'667	4'768	2,2%
Confederazione	3'576	3'533	3'525	3'598	2,1%
Confederazione, int. passivi straord. AI	172	160	30	28	-6,7%
IVA	1'119	1'111	1'112	1'142	2,7%
Redditi da capitale, variaz. valore capitale	238	-31	131	325	148,4%
Regressi, altre entrate	54	49	55	46	-16,6%
Totale uscite	9'254	9'304	9'201	9'234	0,4%
Prestazioni sociali	8'301	8'358	8'388	8'418	0,4%
Prestazioni pecuniarie	6'507	6'467	6'464	6'483	0,3%
Prestazioni in natura	1'649	1'725	1'769	1'796	1,5%
Prestazioni collettive	145	166	155	139	-10,2%
Spese amministrative e d'esecuzione	678	689	690	702	1,8%
Interessi passivi	275	257	122	114	-6,7%
Risultato d'esercizio	922	614	823	1'122	36,3%
Risultato di ripartizione (senza redditi da capitale né variaz. valore capitale)	685	645	692	797	15,1%
Saldo CGAS (con redditi da capitale, senza variaz. valore capitale)	753	707	753	885	17,7%
Fondo AI	5'000	5'000	5'000	5'000	0,0%
Debito nei confronti dell'AVS	-12'843	-12'229	-11'406	-10'284	9,8%

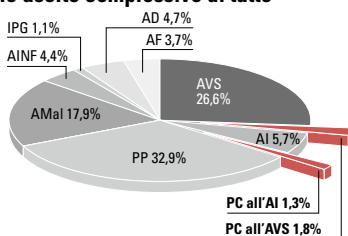
Dopo una serie di risultati positivi tra il 1988 e il 1992, dal 1993 l'AI ha iniziato nuovamente a registrare deficit. Il tasso di contribuzione è stato aumentato di 0,2 punti percentuali sia nel 1988 che nel 1995; nel 1998 e nel 2003 l'AI ha beneficiato di trasferimenti di capitale dal Fondo IPG (1998: 2,2 mia. fr, 2003: 1,5 mia. fr.). Nel 2011 è stato costituito un Fondo AI separato dotato di un capitale iniziale di 5 miliardi di franchi. Grazie ai risultati d'esercizio positivi registrati, dal 2012 è stato possibile mantenere il livello del Fondo AI a 5 miliardi di franchi e ridurre il debito nei confronti dell'AVS da 14,9 a 10,3 miliardi di franchi alla fine del 2017.

1 Quando il reddito non basta a coprire il fabbisogno vitale, le prestazioni dell'AVS e dell'AI vengono integrate dalle prestazioni complementari (PC). Possono avere diritto alle PC le persone domiciliate in Svizzera. Quelle di nazionalità straniera devono adempiere alcune condizioni supplementari. Le PC sono finanziate attraverso la fiscalità generale. Insieme all'AVS e all'AI, le PC costituiscono il primo pilastro del sistema dei tre pilastri sancito dalla Costituzione federale.

2 Qual è la quota delle PC sulle uscite complessive di tutte le assicurazioni sociali?

Uscite 2016, in %

Le PC sono la penultima assicurazione sociale per volume di uscite e incidono nella misura del 3,1 per cento sul totale delle uscite delle assicurazioni sociali (159 mia. fr.). Il 58,3 per cento delle loro uscite è costituito dalle PC all'AVS e il 41,7 per cento dalle PC all'AI.



3 A quanto ammontano le PC?

Parametri di calcolo e prestazioni, in franchi

Parametri di calcolo 2018 per le PC all'anno	Persone sole	Coppie di coniugi
Fabbisogno vitale (importo forfettario)	19'290	28'935
Pigione lorda massima	13'200	15'000
Franchigia sul reddito dell'attività lucrativa	1'000	1'500
Franchigia sulla sostanza	37'500	60'000
Franchigia per l'abitazione propria	112'500	112'500

Importi medi delle prestazioni 2017 al mese	a casa	in un istituto
Beneficiari di rendite di vecchiaia, persone sole senza figli	1'012	3'112
Beneficiari di rendite d'invalidità, persone sole senza figli	1'227	3'613

4 Quante persone ricevono PC?

Beneficiari di PC all'AVS e all'AI, a dicembre

Anno	Beneficiari di PC			Totale	Quota dei beneficiari di PC		
	PC all'AV ¹	PC all'AS ²	PC all'AI		PC all'AV ¹	PC all'AS ²	PC all'AI
2014	192'856	3'631	112'864	309'351	12,4%	8,3%	44,1%
2015	197'417	3'765	113'858	315'040	12,5%	8,6%	45,2%
2016	201'056	3'830	113'708	318'594	12,5%	8,9%	46,0%
2017	204'768	3'818	114'194	322'780	12,5%	9,0%	46,7%

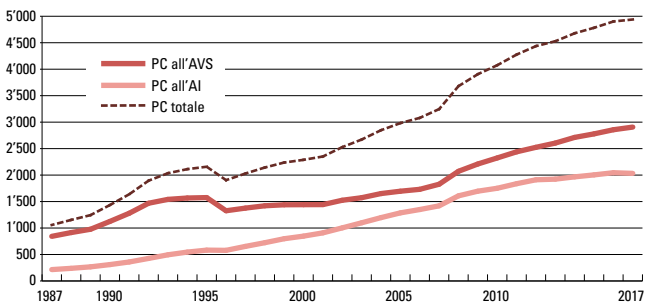
1 assicurazione per la vecchiaia

2 assicurazione per i superstiti

A quanto ammontano le entrate e le uscite delle PC?

5

Conto d'esercizio, in milioni di franchi»



	2014	2015	2016	2017	TV 2017
Totale entrate	4'679	4'782	4'901	4'939	0,8%
Contributi enti pubblici alle PC all'AVS	2'712	2'778	2'856	2'907	1,8%
Confederazione	696	710	738	754	2,1%
Cantoni	2'016	2'069	2'119	2'153	1,6%
Contributi enti pubblici alle PC all'AI	1'967	2'004	2'045	2'032	-0,6%
Confederazione	702	713	727	742	2,0%
Cantoni	1'264	1'290	1'317	1'291	-2,0%
Totale uscite	4'679	4'782	4'901	4'939	0,8%
Prestazioni complementari all'AVS	2'712	2'778	2'856	2'907	1,8%
Garanzia del fabbisogno vitale	1'113	1'148	1'186	1'224	3,2%
Spese supplementari dovute al soggiorno in un istituto	1'348	1'364	1'398	1'401	0,3%
Spese di malattia e d'invalidità	251	266	273	281	3,1%
Prestazioni complementari all'AI	1'967	2'004	2'045	2'032	-0,6%
Garanzia del fabbisogno vitale	1'125	1'143	1'167	1'189	1,9%
Spese supplementari dovute al soggiorno in un istituto	661	671	684	650	-4,9%
Spese di malattia e d'invalidità	181	189	194	193	-0,5%
Saldo	-	-	-	-	-
Capitale	-	-	-	-	-

Le entrate delle PC corrispondono alle uscite, dato che la Confederazione e i Cantoni coprono integralmente le spese. Da molto tempo le uscite delle PC all'AVS sono superiori a quelle delle PC all'AI. Fino al 2006, le uscite dell'AI si erano però avvicinate sempre più a quelle dell'AVS. Dal 2007 al 2011 e dal 2013 in poi la tendenza si è invertita e le PC all'AVS hanno registrato una crescita superiore alle PC all'AI.

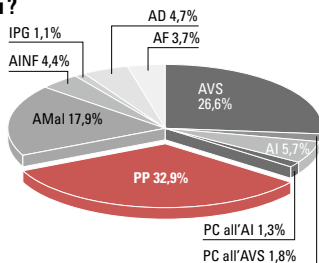
Il tasso di crescita straordinariamente elevato registrato sia dalle PC all'AVS sia dalle PC all'AI nel 2008 si spiega con la soppressione dell'importo massimo delle PC (rilevante soprattutto per le persone in istituto).

1 Le prestazioni della previdenza professionale (PP) sostituiscono una parte della perdita di reddito da lavoro dovuta al pensionamento, all'invalidità o al decesso degli assicurati. Insieme alle prestazioni del primo pilastro, esse dovrebbero rendere possibile l'adeguata continuazione del tenore di vita abituale. Obbligatoria dal 1985 per tutti i lavoratori il cui reddito raggiunge un determinato importo (soglia d'entrata), la previdenza professionale è finanziata mediante contributi salariali e redditi da capitale. I dati seguenti si riferiscono alla previdenza professionale nel suo complesso (incluso il regime sovraobbligatorio). La previdenza professionale costituisce il secondo pilastro del sistema dei tre pilastri sancito dalla Costituzione federale.

2 Qual è la quota della PP sulle uscite complessive di tutte le assicurazioni sociali?

Uscite 2016, in %

La PP è la prima assicurazione sociale per volume di uscite e incide nella misura del 32,9 per cento sul totale delle uscite delle assicurazioni sociali (159 mia. fr.). Il 54,7 per cento delle sue uscite è costituito da rendite, il 15,0 per cento da prestazioni in capitale, il 14,1 per cento da prestazioni d'uscita, il 6,8 per cento da versamenti ad assicuratori privati (cifre nette) e il 9,5 per cento da spese di amministrazione e di amministrazione del patrimonio.



3 A quanto ammontano le rendite della PP?

Rendita media della PP, in franchi all'anno

	Rendite di vecchiaia		Rendite per vedove o vedovi		Rendite d'invalidità	
	Donne	Uomini	Donne	Uomini	Donne	Uomini
2013	18'312	36'437	19'575	14'229	13'894	17'338
2014	18'578	36'217	19'982	11'764	13'814	17'576
2015	18'313	35'981	20'129	12'419	14'036	18'362
2016	18'627	35'917	20'324	12'379	14'162	18'484

4 Quante persone ricevono una rendita della PP?

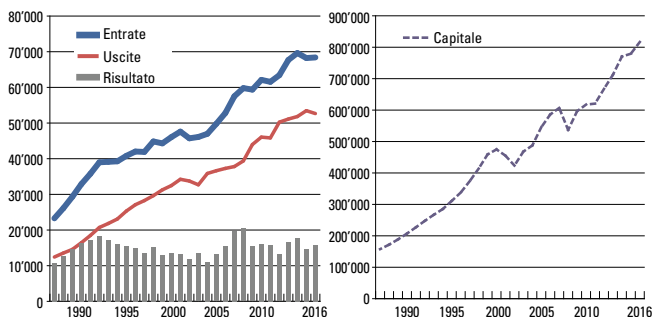
Beneficiari di rendite della PP

Anno	Rendite di vecchiaia	Rendite per vedove o vedovi	Rendite per orfani e per figli	Rendite d'invalidità
2013	670'411	184'499	66'216	131'708
2014	696'176	185'096	64'944	128'265
2015	720'815	186'484	63'475	120'706
2016	744'977	188'012	61'367	119'500

A quanto ammontano le entrate e le uscite della PP?

5

Conto d'esercizio degli istituti di previdenza, in milioni di franchi



	2014	2015	2016	2017	TV 2016
Totale entrate	69'635	68'225	68'396	...	0,3%
Contributi assicurati e datori di lavoro	46'107	45'813	46'903	...	2,4%
Capitali d'entrata (senza prestazioni di libero passaggio)	8'149	8'503	7'622	...	-10,4%
Redditi da capitale (senza variaz. valore capitale)	15'292	13'796	13'763	...	-0,2%
Redditi da servizi, altro	87	113	108	...	-4,1%
Totale uscite	51'825	53'470	52'663	...	-1,5%
Prestazioni sociali	34'273	35'504	36'664	...	3,3%
Rendite	27'222	28'161	28'781	...	2,2%
Prestazioni in capitale	7'051	7'343	7'883	...	7,4%
Spese amministrative e d'esecuzione	4'632	4'855	5'026	...	3,5%
Prestazioni d'uscita, pagamenti ad assicurazioni, interessi passivi	12'920	13'111	10'972	...	-16,3%
Risultato	17'809	14'754	15'733	...	6,6%
Variazione del capitale¹	57'800	9'100	37'200	...	308,8%
di cui variazione di valore del capitale (mercati finanziari)	42'540	-3'907	23'214	...	694,1%
Capitale	770'300	779'400	816'600	...	4,8%

Poiché la PP è tuttora in fase di sviluppo (l'obbligo assicurativo è stato introdotto nel 1985), le entrate sono nettamente superiori alle uscite. La variazione del capitale dipende sia dal risultato che dalle variazioni di valore del capitale. I crolli borsistici degli anni 2001–2002 e 2008 sono all'origine delle perdite di capitale della PP e dunque delle due diminuzioni registrate dalle sue riserve. Grazie a un saldo contabile di 16 miliardi di franchi e variazioni di valore del capitale pari a 23 miliardi di franchi, nel 2016 il capitale è salito a 817 miliardi.

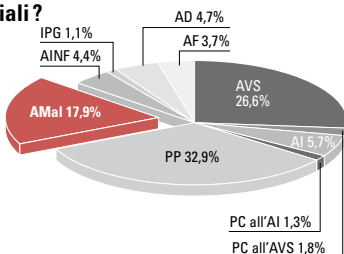
¹ Risultato, variazione di valore del capitale e altre variazioni del capitale.

1 L'assicurazione malattie (AMal) copre i costi delle cure mediche ambulatoriali e stazionarie in caso di malattia. Obbligatoria dal 1996, l'AMal è finanziata mediante premi pro capite graduati. Gli assicurati di modeste condizioni economiche vengono sgravati attraverso riduzioni dei premi concesse dai Cantoni e cofinanziate dalla Confederazione.

2 Qual è la quota dell'AMal sulle uscite complessive di tutte le assicurazioni sociali?

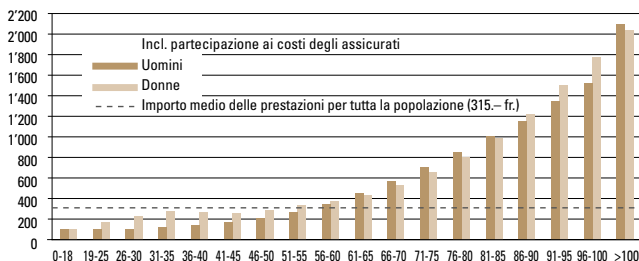
Uscite 2016, in %

L'AMal è la terza assicurazione sociale per volume di uscite e incide nella misura del 17,9 per cento sul totale delle uscite delle assicurazioni sociali (159 mia. fr.). Il 95,7 per cento delle sue uscite è rappresentato da prestazioni sociali.



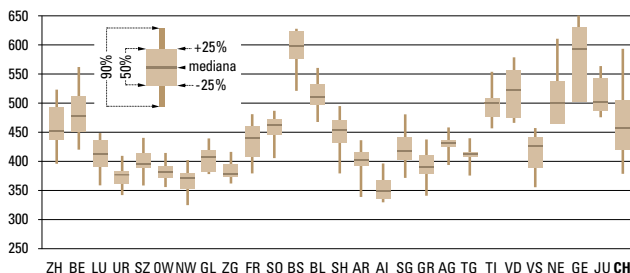
3 A quanto ammontano le prestazioni dell'AMal?

Importo lordo delle prestazioni 2016, in franchi al mese



4 A quanto ammontano i premi dell'assicurazione malattie nei diversi Cantoni?

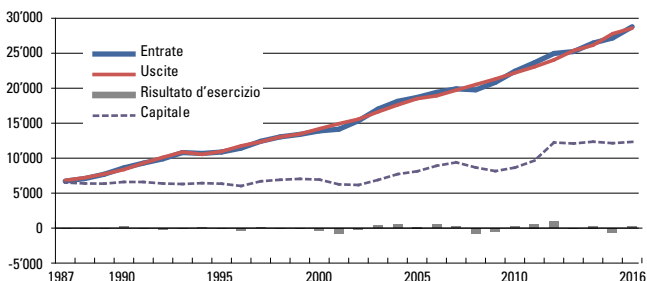
Premi per gli adulti 2018 (franchigia ordinaria, incl. copertura contro gli infortuni), in franchi al mese



A quanto ammontano le entrate e le uscite dell'AMal?

5

Conto d'esercizio, in milioni di franchi



	2014	2015	2016	2017	TV 2016
Totale entrate	26'451	27'186	28'791	...	5,9%
Contributi degli assicurati, escluse le riduzioni individuali dei premi ecc.	21'620	22'866	24'210	...	5,9%
Riduzioni dei premi ecc.	4'030	4'110	4'290	...	4,4%
Redditi da capitale, variaz. valore capitale	734	154	269	...	74,7%
Spese e ricavi non incorporabili, altri ricavi d'esercizio	68	56	22	...	-61,1%
Totale uscite	26'155	27'793	28'594	...	2,9%
Prestazioni pagate	24'650	25'986	27'185	...	4,6%
Quota a carico dei riassicuratori	-108	-30	-35	...	-17,8%
Forfait per le cure ecc.	108	99	120	...	20,8%
Variazione degli accantonamenti per casi assicurativi in sospeso	117	282	108	...	-61,6%
Spese amministrative e d'esecuzione	1'287	1'316	1'359	...	3,3%
Compensazione dei rischi, variazione degli accantonamenti per la correzione dei premi	101	140	-143	...	-202,6%
Risultato d'esercizio	296	-607	197	...	132,5%
Saldo CGAS (con redditi da capitale, senza variaz. valore capitale)	-206	-563	138	...	124,6%
Utile / perdita degli assicuratori	-39	396	-11	...	-102,8%
Capitale	12'353	12'142	12'329	...	1,5%
di cui riserve (incl. capitale azionario)	6'668	6'062	6'259	...	3,3%

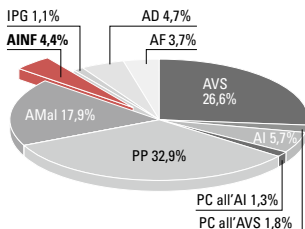
L'AMal è finanziata secondo il principio di ripartizione, ragion per cui le entrate e le uscite evolvono in modo pressoché parallelo. Nel 2016 le entrate dell'AMal sono state superiori alle uscite. Il risultato d'esercizio positivo ha determinato un aumento del capitale, che si è attestato a 12,3 miliardi di franchi. Il capitale include accantonamenti, soprattutto per i casi assicurativi ancora in sospeso, nonché riserve di sicurezza e di fluttuazione.

1 L'assicurazione contro gli infortuni (AINF) protegge contro le ripercussioni economiche di infortuni e malattie professionali (AINF P) e non professionali (AINF NP). Obbligatoria per i salariati dal 1984, essa è finanziata mediante premi calcolati in per mille del guadagno assicurato. I premi per l'AINF P sono a carico del datore di lavoro, quelli per l'AINF NP per principio a carico dei salariati.

2 Qual è la quota dell'AINF sulle uscite complessive di tutte le assicurazioni sociali?

Uscite 2016, in %

L'AINF è la sesta assicurazione sociale per volume di uscite e incide nella misura del 4,4 per cento sul totale delle uscite delle assicurazioni sociali (159 mia. fr.). Il 29,0 per cento delle sue uscite è costituito da spese di cura, il 27,5 per cento da indennità giornaliera e il 27,7 per cento da rendite e prestazioni in capitale.



3 Quali prestazioni copre l'AINF e a quanto ammontano?

Prestazioni

Prestazioni di cura e rimborso delle spese (soprattutto cure mediche) 2018

Prestazioni pecuniarie		
Indennità giornaliera in caso di incapacità lavorativa totale		80 % ¹
Rendita d'invalidità in caso di invalidità totale		80 % ¹
Assegno per grandi invalidi mensile	da 812 a 2'436 fr.	
Rendita	per vedove o vedovi	40 % ¹
	per orfani di madre o di padre	15 % ¹
	per orfani di madre e di padre	25 % ¹

Importi medi delle prestazioni 2017 della Suva, in franchi	AINF P	AINF NP	AINF D
Indennità giornaliera	6'205	5'449	6'945
Rendite d'invalidità	14'838	16'433	16'075
Rendite per superstiti	24'487	21'586	24'842

4 Quante persone ricevono prestazioni dell'AINF?

Numero di infortuni e di beneficiari di prestazioni dell'AINF

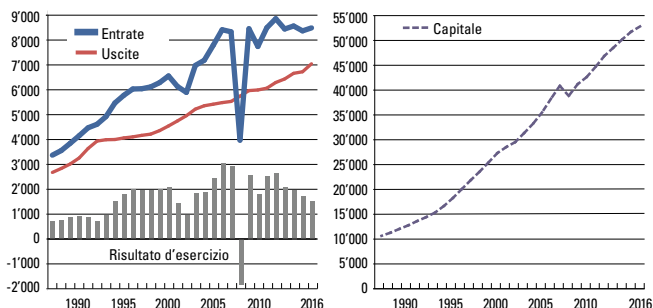
Anno	Numero degli infortuni notificati			Rendite d'invalidità e per superstiti		
	AINF P	AINF NP	Totale, incl. AINF D	AINF P	AINF NP	Totale, incl. AINF D
2014	268'156	513'259	796'703	47'691	53'537	103'070
2015	266'349	526'228	808'975	46'998	52'922	101'786
2016	265'932	530'592	814'178	46'351	52'125	100'351
2017	268'837	546'289	832'789

¹ Percentuale del guadagno assicurato (guadagno assicurato massimo annuo: 148'200.- fr.).

A quanto ammontano le entrate e le uscite dell'AINF?

5

Conto d'esercizio, in milioni di franchi



	2014	2015	2016	2017	TV 2016
Totale entrate	8'565	8'369	8'489	...	1,4%
Contributi assicurati e datori di lavoro	6'089	6'176	6'143	...	-0,5%
Redditi da capitale, variaz. valore capitale	2'198	1'946	2'048	...	5,3%
Entrate da regressi	278	248	297	...	19,9%
Totale uscite	6'662	6'725	7'045	...	4,8%
Prestazioni a breve termine (indennità giornaliera, spese di cura)	3'768	3'847	3'981	...	3,5%
Prestazioni a lungo termine (rendite, prestazioni in capitale)	1'931	1'926	1'949	...	1,2%
Spese amministrative e d'esecuzione, prevenzione degli infortuni, altre uscite	964	952	1'115	...	17,2%
Risultato d'esercizio	1'903	1'644	1'444	...	-12,2%
Saldo CGAS (con redditi da capitale, senza variaz. valore capitale)	1'111	1'021	772	...	-24,4%
Accantonamenti e riserve	1'706	1'569	1'083	...	-30,9%
Capitale	50'530	52'099	53'182	...	2,1%

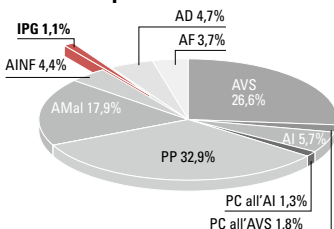
Fatta eccezione per il 2008, anno in cui si sono registrate perdite di valore del capitale in seguito alla crisi sui mercati finanziari, le entrate dell'AINF sono sempre state superiori alle sue uscite. I risultati positivi hanno consentito di costituire un capitale di 53,2 miliardi di franchi (2016) sotto forma di riserve e accantonamenti. Le rendite AINF sono finanziate secondo il sistema di capitalizzazione.

1 Le indennità di perdita di guadagno (IPG) coprono una parte della perdita di reddito subita da chi presta servizio militare, servizio di protezione civile o servizio civile e dal 1° luglio 2005 prevedono anche un'indennità di maternità per le donne esercitanti un'attività lucrativa. Coloro che prestano servizio (o i loro datori di lavoro) ricevono un'indennità di base, assegni per i figli, assegni per le spese di custodia e assegni per l'azienda. L'indennità di maternità è versata per al massimo 14 settimane. Le IPG sono interamente finanziate mediante contributi salariali.

2 Qual è la quota delle IPG sulle uscite complessive di tutte le assicurazioni sociali?

Uscite 2016, in %

Le IPG sono l'ultima assicurazione sociale per volume di uscite e incidono nella misura dell'1,1 per cento sul totale delle uscite delle assicurazioni sociali (159 mia. fr.). Le uscite sono costituite per il 95,4 per cento da indennità per chi presta servizio e in caso di maternità.



3 A quanto ammontano le indennità delle IPG?

Prestazioni

Indennità di base ² per persone in servizio 2018	In % ¹	Minimo fr. al giorno	Massimo fr. al giorno
Reclute	–	62	62
Persone occupate	80 %	62	196
Persone senza attività lucrativa	–	62	62
Indennità di maternità	80 %	1	196

Importi medi delle prestazioni 2017, in fr. al giorno	Esercito	Servizio civile	Maternità
	138	105	124

4 Quante persone ricevono prestazioni delle IPG?

Beneficiari di IPG per tipo di prestazioni

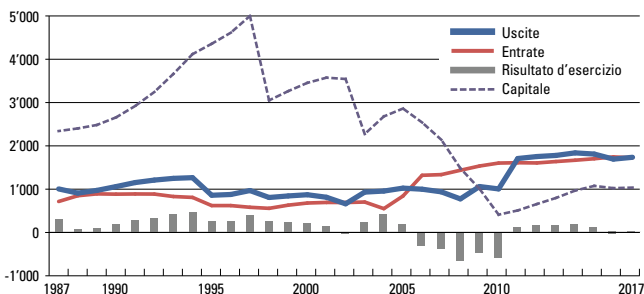
Anno	Prestazioni per persone in servizio				Prestazioni di maternità
	Esercito	Servizio civile	Protezione civile	Altre ³	
2014	127'920	18'060	56'790	48'040	77'630
2015	123'220	19'010	57'040	47'730	79'640
2016	122'790	19'790	56'530	48'360	81'440
2017	113'960	19'140	56'050	45'390	81'310

1 In % del reddito da attività lucrativa medio conseguito prima del servizio o del parto.
 2 Inoltre: assegno per i figli, assegno per l'azienda e assegno per spese di custodia.
 3 Reclutamento, Gioventù e Sport e corsi per giovani tiratori.

A quanto ammontano le entrate e le uscite delle IPG ?

5

Conto d'esercizio, in milioni di franchi



	2014	2015	2016	2017	TV 2017
Totale entrate	1'838	1'811	1'694	1'736	2,5%
Contributi assicurati e datori di lavoro	1'790	1'818	1'658	1'675	1,0%
Redditi da capitale, variaz. valore capitale	48	-7	35	61	72,1%
Totale uscite	1'668	1'703	1'746	1'724	-1,2%
Prestazioni pecuniarie ⁴	1'666	1'700	1'742	1'721	-1,2%
di cui indennità per persone in servizio	806	821	819	813	-0,7%
di cui indennità di maternità	783	802	847	834	-1,5%
Spese amministrative e d'esecuzione	3	3	3	3	-1,2%
Risultato d'esercizio	170	108	-52	12	124,0%
Risultato di ripartizione (senza redditi da capitale né variaz. valore capitale)	122	115	-87	-49	44,2%
Saldo CGAS (con redditi da capitale, senza variaz. valore capitale)	136	131	-71	-32	54,9%
Capitale	968	1'076	1'024	1'036	1,2%

Dopo un chiaro calo negli anni Novanta, nel 2005 e 2006 le uscite hanno registrato un forte aumento. Questa evoluzione è iniziata essenzialmente a metà del 2005, con l'entrata in vigore di una revisione della legge sulle IPG che, oltre a introdurre prestazioni in caso di maternità, ha anche aumentato quelle per chi presta servizio. Le riserve di capitale hanno raggiunto l'apice nel 1997 con un importo di circa 5 miliardi di franchi. Nel 1998 e nel 2003 sono stati trasferiti all'AI rispettivamente 2,2 e 1,5 miliardi di franchi. L'aumento delle uscite in atto dal 2005 ha causato, a partire dal 2006, una diminuzione delle riserve di capitale, che alla fine del 2010 sono scese al di sotto dell'importo minimo fissato per legge. In seguito all'aumento del tasso di contribuzione allo 0,5 per cento, dal 2011 al 2015 le IPG hanno registrato eccedenze di entrate. La riduzione del tasso allo 0,45 per cento nel periodo 2016–2020 ha determinato un'eccedenza delle uscite nel 2016. Nel 2017, grazie a incrementi di valore del capitale, i conti sono tornati in equilibrio.

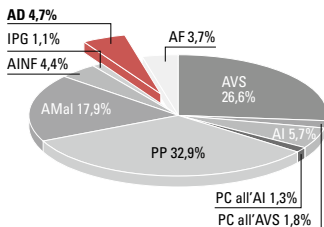
4 Indennità, richieste di restituzione, spese ripetibili e giudiziarie, quota dei contributi a carico delle IPG.

1 L'assicurazione contro la disoccupazione (AD) versa prestazioni in caso di disoccupazione, lavoro ridotto e perdita di lavoro dovuta a intemperie. L'indennità per insolvenza compensa la perdita di guadagno subita dagli assicurati a causa dell'insolvenza del datore di lavoro. L'AD assicura tutti i lavoratori salariati ed è finanziata prevalentemente mediante contributi salariali.

2 Qual è la quota dell'AD sulle uscite complessive di tutte le assicurazioni sociali ?

Uscite 2016, in %

L'AD è la quinta assicurazione sociale per volume di uscite e incide nella misura del 4,7 per cento sul totale delle uscite delle assicurazioni sociali (159 mia. fr.). Il 90,3 per cento delle sue uscite è costituito da prestazioni sociali.



3 A quanto ammontano le indennità dell'AD ?

Prestazioni

L'indennità giornaliera dipende in linea di principio dal salario medio soggetto all'AVS conseguito negli ultimi sei mesi.

Guadagno massimo mensile assicurabile: 12 350.– fr.

L'indennità giornaliera è graduata in funzione degli obblighi di mantenimento e del livello di reddito:

- ricevono l'**80 per cento** del guadagno assicurato le persone
 - con un obbligo di mantenimento nei confronti di figli;
 - il cui guadagno assicurato mensile non supera i 3797 franchi;
 - che percepiscono una rendita d'invalidità.

Tutti gli altri assicurati ricevono il **70 per cento** del guadagno assicurato.

Importi medi delle prestazioni 2017, in fr. al giorno	Donne	Uomini
	131.20	173.50

4 Quante persone ricevono indennità giornaliera dell'AD ?

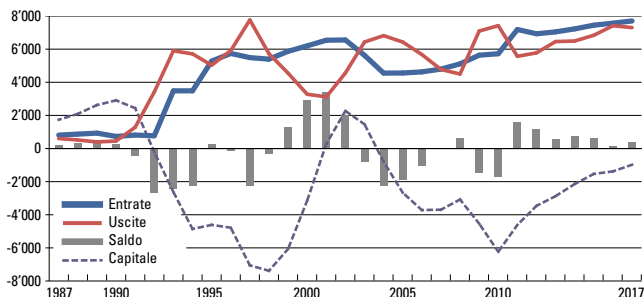
Beneficiari di indennità giornaliera dell'AD

Anno	Donne	Uomini	Donne e uomini
2014	135'428	167'434	302'862
2015	140'217	176'679	316'896
2016	147'061	184'686	331'747
2017	147'576	182'931	330'507

A quanto ammontano le entrate e le uscite dell'AD?

5

Conto d'esercizio, in milioni di franchi



	2014	2015	2016	2017	TV 2017
Totale entrate	7'260	7'483	7'605	7'739	1,8%
Contributi assicurati e datori di lavoro	6'633	6'796	6'937	7'067	1,9%
Contributi enti pubblici	618	634	657	668	1,8%
Redditi da capitale	5	4	5	6	21,4%
Altri ricavi	3	49	6	-1	-120,6%
Totale uscite	6'523	6'874	7'450	7'338	-1,5%
Prestazioni pecuniarie	4'896	5'238	5'729	5'596	-2,3%
Contributi sociali	707	736	787	759	-3,5%
Indennità nell'ambito degli accordi bilaterali	229	194	212	243	14,6%
Spese amministrative e d'esecuzione	684	699	719	728	1,2%
Interessi sul capitale e altre spese	7	7	3	12	341,5%
Saldo	737	610	156	401	158,1%
Capitale	-2'149	-1'539	-1'384	-982	29,0%

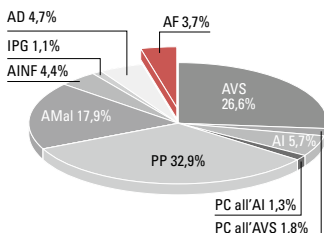
Dopo l'entrata in vigore della nuova legge sull'assicurazione contro la disoccupazione, nel 1984, fino al 1990 l'assicurazione era riuscita a costituire una riserva di capitale nonostante l'applicazione di tassi di contribuzione bassi. Alla fine del 1992 la riserva era però ormai esaurita. I contributi sono stati aumentati nel 1993 e nel 1995 e ridotti nel 2003 e nel 2004, il che si riflette sull'andamento delle entrate. Dal 2009 le uscite hanno registrato nuovamente una crescita a causa dell'andamento economico negativo. Alla fine del 2010, il capitale si attestava a -6,3 miliardi di franchi. Nel 2011 il tasso di contribuzione è stato dunque innalzato al 2,2 per cento ed è entrata in vigore la 4ª revisione dell'AD, che ha rafforzato il principio d'assicurazione e creato ulteriori incentivi per un rapido reinserimento dei disoccupati. Da allora l'AD registra nuovamente saldi positivi.

1 Gli assegni familiari (AF) servono a compensare parzialmente gli oneri familiari. La legge sugli assegni familiari (LAFam), entrata in vigore nel 2009, stabilisce importi mensili minimi di 200 franchi per gli assegni per i figli e di 250 franchi per gli assegni di formazione. Hanno diritto agli assegni familiari i salariati, i lavoratori indipendenti (dal 2013) e le persone prive di attività lucrativa con un reddito modesto. Gli assegni familiari sono finanziati mediante contributi dei datori di lavoro o degli indipendenti (VS: anche dei salariati).

2 Qual è la quota degli AF sulle uscite complessive di tutte le assicurazioni sociali?

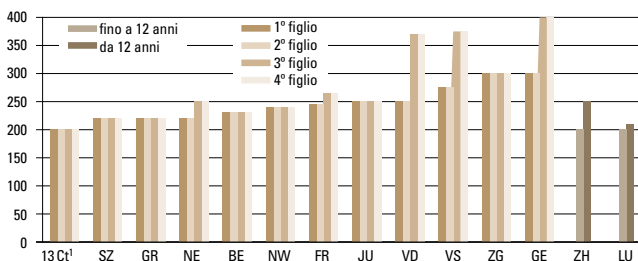
Uscite 2016, in %

Gli AF sono la terzultima assicurazione sociale per volume di uscite e incidono nella misura del 3,7 per cento sul totale delle uscite delle assicurazioni sociali (159 mia. fr.). Il 97,3 per cento delle loro uscite è costituito da prestazioni sociali.



3 A quanto ammontano gli AF nei diversi Cantoni?

Assegni per i figli 2018, in franchi al mese



4 Quante persone ricevono assegni familiari?

Numero di assegni secondo la LAFam

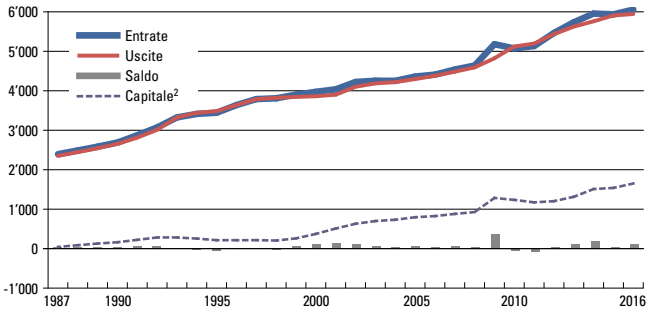
Anno	Assegni per i figli	Assegni di formazione	Assegni di nascita e di adozione	Totale
2013	1'284'655	418'206	26'005	1'728'866
2014	1'313'136	424'160	27'474	1'764'770
2015	1'325'602	424'807	27'115	1'777'524
2016	1'337'610	424'258	27'083	1'788'951

¹ UR, OW, GL, SO, BS, BL, SH, AR, AI, SG, AG, TG, TI

Come si evolvono le finanze degli AF?

5

Finanze degli AF, in milioni di franchi



	2014	2015	2016	2017	TV 2016
Totale entrate	5'957	5'938	6'058	...	2,0%
Contributi assicurati e datori di lavoro	5'627	5'651	5'713	...	1,1%
di cui lavoratori indipendenti	212	212	222	...	4,8%
di cui persone prive di attività lucrativa	7	7	8	...	17,9%
di cui datori di lavoro nell'agricoltura	18	19	19	...	2,6%
Contributi enti pubblici	201	207	221	...	6,7%
Redditi da capitale, altre entrate	130	79	124	...	56,8%
Totale uscite	5'761	5'908	5'946	...	0,6%
Prestazioni sociali	5'609	5'756	5'788	...	0,6%
di cui AF a lavoratori indipendenti	159	171	175	...	2,6%
di cui AF a persone prive di attività lucrativa	109	117	135	...	15,0%
di cui AF nell'agricoltura	119	113	108	...	-5,1%
Spese amministrative e d'esecuzione	152	153	158	...	3,3%
Saldo	196	29	112	...	281,6%
Capitale²	1'510	1'539	1'651	...	7,3%

L'evoluzione degli AF è determinata principalmente dai tassi di contribuzione, dal numero di bambini e giovani che danno diritto alle prestazioni e dagli importi degli assegni. Nel 2016 la stagnazione dei tassi di contribuzione e l'aumento dei salari hanno determinato una crescita delle entrate del 2,0 per cento, a fronte di una crescita delle uscite pari allo 0,6 per cento. Il numero degli assegni versati è salito dello 0,6 per cento; solo il Canton Vaud ha aumentato gli importi degli assegni, dal 1° settembre 2016.

A Risultati attuali

Nel 2016 le entrate sono cresciute in misura leggermente superiore alle uscite (v. G), cosicché il risultato è salito a 17 miliardi di franchi. Come già dal 2012 al 2014, anche nel 2016 le variazioni di valore del capitale sui mercati finanziari sono state positive. Il capitale finanziario aggregato è salito a 922 miliardi di franchi. Nel 2016 la quota delle prestazioni sociali è aumentata dal 20,7 al 21,1 per cento. Questo incremento è ascrivibile al fatto che la crescita del PIL non è riuscita a tenere il passo con quella delle prestazioni delle assicurazioni sociali (v. I).

Il CGAS è allestito conformemente alle pertinenti definizioni dell'UFAS. Secondo un'ottica macroeconomica, le entrate sono calcolate senza variazioni di valore del capitale. I dati possono pertanto scostarsi da quelli dei conti d'esercizio delle singole assicurazioni sociali. Il conto è consolidato, ossia depurato da doppi conteggi. La quota degli oneri sociali corrisponde al quoziente tra le entrate delle assicurazioni sociali e il prodotto interno lordo (PIL). La quota delle prestazioni sociali corrisponde invece al quoziente tra le prestazioni sociali e il PIL.

B A quanto ammontano le entrate e le uscite complessive di tutte le assicurazioni sociali?

CGAS, in milioni di franchi

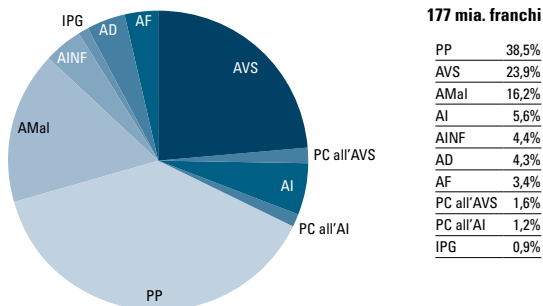
	2014	2015	2016	2017	TV 2016
Totale entrate	173'689	174'413	176'736	66'648	1,3%
Contributi assicurati e datori di lavoro	130'268	132'398	134'434	44'343	1,5%
Contributi enti pubblici	24'992	25'274	25'632	21'480	1,4%
Redditi da capitale (senza variazioni di valore del capitale)	17'803	16'143	16'052	775	-0,6%
Altre entrate	626	598	618	50	3,3%
Totale uscite	152'688	157'558	159'288	65'768	1,1%
Prestazioni sociali	130'788	135'175	139'059	63'999	2,9%
Spese amministrative e d'esecuzione	8'457	8'728	9'136	1'643	4,7%
Altre uscite	13'443	13'655	11'092	126	-18,8%
Saldo	21'001	16'855	17'448	880	3,5%
Variazione del capitale¹	63'496	11'261	39'947	2'623	254,7%
Capitale	870'455	881'716	921'663	40'524	4,5%

¹ Risultato, variazione di valore del capitale e altre variazioni del capitale.

Qual è la quota delle entrate dei singoli rami assicurativi sulle entrate complessive di tutte le assicurazioni sociali?

C

Quota dei singoli rami assicurativi sul totale 2016, in % delle entrate

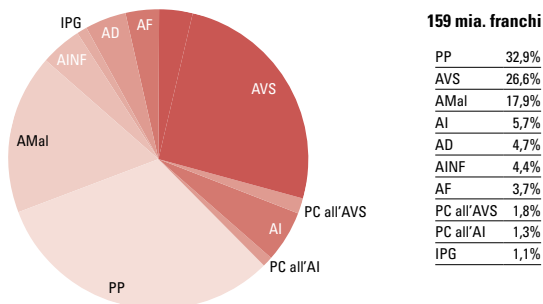


Sul fronte delle entrate (2016: 177 mia. fr.), la quota di gran lunga maggiore proviene dalla PP, seguita dall'AVS e dall'AMal. La principale fonte di finanziamento di queste tre assicurazioni è rappresentata dai contributi degli assicurati e/o dei datori di lavoro, seguiti dai redditi da capitale nella PP e dai contributi degli enti pubblici nell'AVS e nell'AMal.

Qual è la quota delle uscite dei singoli rami assicurativi sulle uscite complessive di tutte le assicurazioni sociali?

D

Quota dei singoli rami assicurativi sul totale 2016, in % delle uscite



Anche sul fronte delle uscite (2016: 159 mia. fr.), la PP occupa il primo posto, in parte per motivi tecnici, seguita di stretta misura dall'AVS e dall'AMal. Se si considerano le sole prestazioni sociali, nel 2016 l'AVS (42 mia. fr.) superava ancora nettamente la PP (37 mia. fr.).

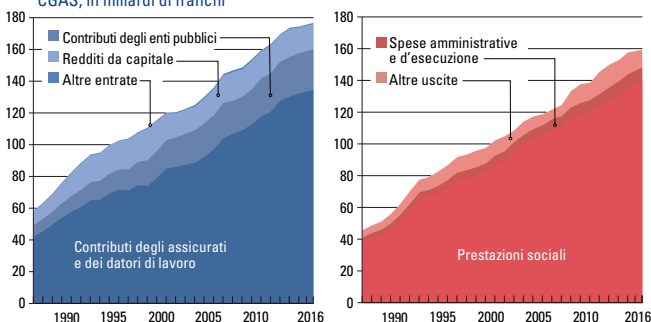
E A quanto ammontano le entrate e le uscite delle singole assicurazioni sociali?

CGAS 2016, consolidato, in milioni di franchi

	AVS	PC all'AVS	AI	PC all'AI
Totale entrate	42'385	2'856	9'953	2'045
Contributi assicurati e datori di lavoro	30'862	–	5'171	–
Contributi enti pubblici	10'896	2'856	4'667	2'045
Redditi da capitale (senza variazioni di valore del capitale)	621	–	60	–
Altre entrate	6	–	55	–
Totale uscite	42'530	2'856	9'201	2'045
Prestazioni sociali	42'326	2'856	8'388	2'045
Spese amministrative e d'esecuzione	204	...	690	...
Altre uscite	–	–	122	–
Risultato	-145	–	753	–
Variazioni del capitale	438	–	823	–
Capitale	44'668	–	-6'406	–

F Come si evolvono le entrate e le uscite complessive di tutte le assicurazioni sociali?

CGAS, in miliardi di franchi



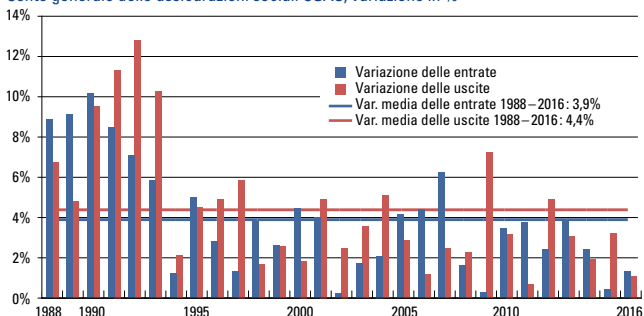
Tra il 1987 e il 2016 sia le entrate che le uscite del CGAS sono triplicate. Le principali fonti di entrata sono i contributi degli assicurati e dei datori di lavoro, seguiti dai contributi degli enti pubblici e dai redditi da capitale. Fino al 2000, la quota di questi ultimi era superiore a quella dei contributi degli enti pubblici. Le uscite sono costituite in massima parte da prestazioni sociali.

PP	AMaI	AINF	IPG	AD	AF	Totale CGAS
68'396	28'732	7'817	1'675	7'605	6'058	176'736
54'525	24'210	6'143	1'658	6'937	5'713	134'434
–	4'290	–	–	657	221	25'632
13'763	210	1'377	16	5	...	16'052
108	22	297	–	6	124	618
52'663	28'594	7'045	1'746	7'450	5'946	159'288
36'664	27'378	5'929	1'742	6'728	5'788	139'059
5'026	1'359	977	3	719	158	9'136
10'972 ¹	-143	139	–	3	–	11'092
15'733	138	772	-71	156	112	17'448
37'200	186	1'083	-52	156	112	39'947
816'600	12'329	53'182	1'024	-1'384	1'651	921'663

A quanto ammontano i tassi di crescita delle entrate e delle uscite complessive di tutte le assicurazioni sociali?

G

Conto generale delle assicurazioni sociali CGAS, variazione in %



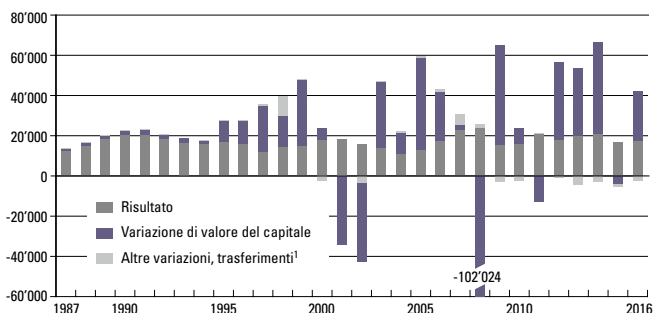
Nel 2016 le entrate hanno segnato un incremento nettamente superiore (1,3%) rispetto alle uscite (1,1%). Sia la crescita delle entrate che quella delle uscite sono però state chiaramente inferiori ai tassi di crescita medi registrati dal 1987, pari rispettivamente al 3,9 e al 4,4 per cento.

1 Prestazioni d'uscita, pagamenti ad assicurazioni, interessi passivi

H A quanto ammontano le riserve di capitale delle assicurazioni sociali?

Capitale delle assicurazioni sociali CGAS, in milioni di franchi

	2013	2014	2015	2016	2017
Capitale	806'960	870'455	881'716	921'663	...
AVS	43'080	44'788	44'229	44'668	45'755
AI	-8'765	-7'843	-7'229	-6'406	-5'284
PC	—	—	—	—	—
PP	712'500	770'300	779'400	816'600	...
AMal	12'096	12'353	12'142	12'329	...
AINF	48'823	50'530	52'099	53'182	...
IPG	798	968	1'076	1'024	1'036
AD	-2'886	-2'149	-1'539	-1'384	-982
AF	1'314	1'510	1'539	1'651	...
Variazioni del capitale	49'053	63'496	11'261	39'947	...
AVS	908	1'707	-558	438	1'087
AI	586	922	614	823	1'122
PC	—	—	—	—	—
PP	45'200	57'800	9'100	37'200	...
AMal	-145	256	-210	186	...
AINF	1'666	1'706	1'569	1'083	...
IPG	141	170	108	-52	12
AD	587	737	610	156	401
AF	110	196	29	112	...



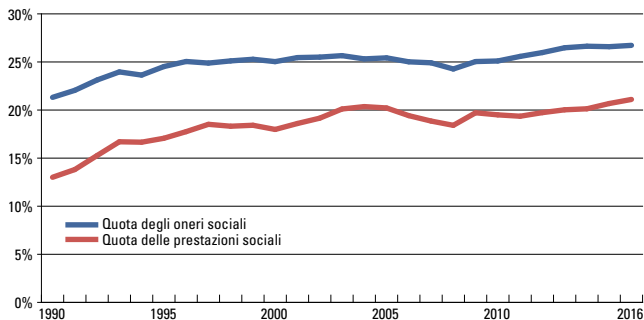
L'ammontare del capitale finanziario delle assicurazioni sociali dipende dai risultati di queste ultime e dalle variazioni di valore del capitale. Dal 1995 le fluttuazioni del capitale dipendono sempre più dall'andamento dei mercati finanziari (variazioni di valore del capitale). Alla fine del 2008 (crisi finanziaria) il capitale finanziario aggregato era diminuito di 76 miliardi di franchi, dopo aver già subito una riduzione di 46 miliardi in seguito alla crisi della new economy del 2001 e 2002. Nel 2016 le variazioni di valore del capitale sui mercati finanziari, pari a 25 miliardi di franchi, e il risultato di 17 miliardi di franchi hanno determinato un aumento del 4,5 per cento del capitale finanziario, che è salito a 922 miliardi. Se si esclude l'influsso delle variazioni di valore del capitale, il capitale finanziario delle assicurazioni ha segnato una crescita piuttosto omogenea.

1 In massima parte PP; 2007: versamento all'AVS della quota-parte federale sui proventi della vendita dell'oro in esubero della BNS.

Come si evolvono le entrate e le prestazioni delle assicurazioni sociali rispetto all'economia nazionale?

I

Quota degli oneri sociali e quota delle prestazioni sociali

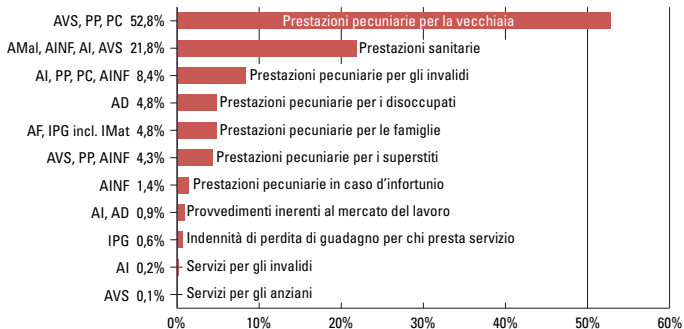


La quota degli oneri sociali corrisponde al quoziente tra le entrate delle assicurazioni sociali e il PIL. Dopo il 2010, l'aumento dei contributi al fine di migliorare il finanziamento delle assicurazioni sociali ha comportato un incremento della quota degli oneri sociali, che nel 2016 ha raggiunto il livello record del 26,7 per cento. La quota delle prestazioni sociali corrisponde invece al quoziente tra le prestazioni sociali e il PIL. Dal 1990 al 2016 la quota delle prestazioni sociali è passata dal 13,0 al 21,1 per cento (+8,1 punti percentuali).

Come sono ripartite le prestazioni sociali (CGAS)?

J

Prestazioni sociali per funzione 2016, in %



Considerate dal punto di vista della loro funzione, le prestazioni che rientrano nel CGAS sono generalmente fornite da più rami delle assicurazioni sociali. Le prestazioni pecuniarie per la vecchiaia sono per esempio versate sia dall'AVS che dalla PP, ed eventualmente anche dalle PC. Nel 2016 le prestazioni pecuniarie per la vecchiaia rappresentavano il 52,8 per cento di tutte le prestazioni.

Tassi di contribuzione e dati generali

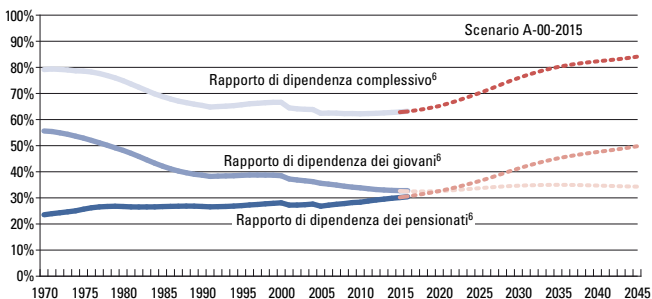
A quanto ammontano i nostri contributi sociali ?

Tassi di contribuzione 2018

	Dipendenti e loro datori di lavoro in % del salario			Indipendenti in % del reddito	Non attivi in fr./anno	
	Dipendenti	Datori di lavoro	Totale		Minimo	Massimo
AVS ^{1,2}	4,200%	4,200%	8,400%	4,200% – 7,800%	392	19'600
AI ^{1,2}	0,700%	0,700%	1,400%	0,754% – 1,400%	65	3'250
IPG ^{1,2}	0,225%	0,225%	0,450%	0,242% – 0,450%	21	1'050
AD ^{1,3}	1,100%	1,100%	2,200%	–	–	–
AINF P ^{1,3}	–	0,680%	0,680%	Volontario	–	–
AINF NP ^{1,3}	1,270%	–	1,270%	Volontario	–	–
PP ⁴	7,890%	10,580%	18,470%	Volontario	–	–
AF ⁵	Solo: VS 0,300%	0,100% – 3,440%	0,100% – 3,440%	0,300% – 3,400%	–	–

Quali sono le quote dei giovani e dei pensionati in Svizzera ?

Indicatori dell'andamento demografico



Nel corso dei prossimi decenni, la quota dei beneficiari di rendite AVS aumenterà considerevolmente. Se nel 2016 ogni 100 persone in età lavorativa vi erano 30 persone in età AVS, il loro numero passerà a 41 nel 2030 e presumibilmente a 50 nel 2045.

1 Base = salario AVS

2 In caso di attività lucrativa in età AVS: franchigia fino a 16'800.– fr. all'anno.

3 Guadagno assicurato massimo: 148'200.– fr. all'anno. AD: sulla parte del salario superiore a 148'200.– fr. è riscosso un contributo AD dell'1%. AINF P, AINF NP: premio lordo medio (2016). Premi calcolati in funzione del rischio. Disposizioni particolari per le persone occupate a tempo parziale.

4 Statistica delle casse pensioni 2016, in % del salario assicurato (fino a 846'000.– fr.). I contributi sono fissati dagli istituti di previdenza.

5 2016, disciplinati in modo diverso da Cantone a Cantone e da CAF a CAF.

6 Rapporto di dipendenza dei pensionati: numero dei beneficiari di rendita AVS rispetto alla popolazione in età lavorativa.

Rapporto di dipendenza dei giovani: numero dei giovani rispetto alla popolazione in età lavorativa.

Rapporto di dipendenza complessivo: numero dei giovani e dei pensionati rispetto alla popolazione in età lavorativa.

Popolazione in età lavorativa: persone in età compresa tra 20 anni e l'età di pensionamento (uomini: 65 anni; donne: 62 anni fino al 2000, 63 anni dal 2001 al 2004; 64 anni dal 2005) Pensionati: persone che hanno raggiunto l'età di pensionamento. Giovani: persone da 0 a 19 anni.

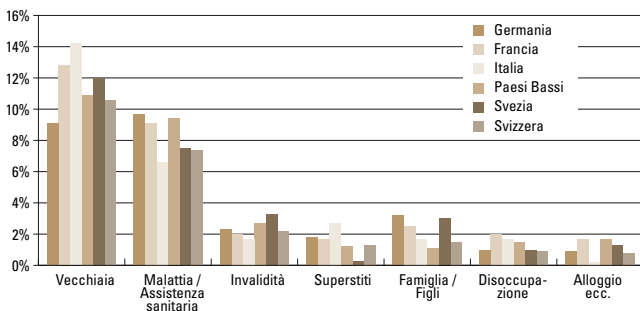
Tassi di contribuzione e dati generali

Vari dati statistici

	2014	2015	2016	2017
Popolazione residente permanente , in migliaia	8'238	8'327	8'420	8'482
Indicatori demografici				
Rapporto di dipendenza dei pensionati ⁶	29,9%	30,1%	30,4%	31,0%
Rapporto di dipendenza dei giovani ⁶	32,9%	32,8%	32,8%	32,5%
Rapporto di dipendenza complessivo ⁶	62,7%	62,9%	63,2%	63,5%
Persone occupate ⁷ , in migliaia	4'822	4'895	4'965	5'007
Contribuenti AVS , in migliaia	5'556	5'610	5'647	...
Redditi soggetti all'AVS ⁸ , in mio. fr.	357'664	363'296	368'618	371'971
Tasso di disoccupazione ⁹ , donne e uomini				
Donne	3,0%	3,2%	3,3%	3,2%
Uomini	2,9%	3,0%	3,1%	3,1%
	3,2%	3,3%	3,5%	3,3%
Salari e prezzi , var. rispetto all'anno precedente				
Salari nominali	0,8%	0,4%	0,7%	0,4%
Prezzi al consumo	0,0%	-1,1%	-0,4%	0,5%
Prodotto interno lordo ¹⁰ (PIL), in mio. fr.	649'718	653'735	658'978	668'149
Deduzione fiscale massima pilastro 3a				
Assicurati PP	6'739	6'768	6'768	6'768
Lavoratori indipendenti	33'696	33'840	33'840	33'840

Come si situa la Svizzera a livello internazionale ?

Prestazioni di sicurezza sociale in % del PIL 2015



Tra tutti i Paesi considerati la Svizzera è quello che spende meno in rapporto al PIL per le prestazioni di sicurezza sociale. La Francia, per esempio, spende il 32,0 per cento del PIL, contro il 24,8 per cento della Svizzera. In tutti i Paesi le principali voci di spesa sono rappresentate dalle prestazioni per la vecchiaia e da quelle per la salute.

7 Persone di almeno 15 anni compiuti che nella settimana di riferimento hanno lavorato almeno un'ora dietro remunerazione.

8 Reddito determinante dei salariati e degli indipendenti; reddito equivalente ai contributi delle persone senza attività lucrativa.

9 Rapporto tra il numero dei disoccupati registrati (media annuale) e la popolazione residente attiva.

10 Il PIL è il valore aggiunto creato complessivamente all'interno dei confini svizzeri nell'arco di un anno.

Abbreviazioni

AD	Assicurazione contro la disoccupazione
AF	Assegni familiari
AI	Assicurazione invalidità
AINF P	Assicurazione contro gli infortuni professionali
AINF	Assicurazione contro gli infortuni
AINF D	Assicurazione contro gli infortuni dei disoccupati
AINF NP	Assicurazione contro gli infortuni non professionali
AMal	Assicurazione malattie
AVS	Assicurazione per la vecchiaia e per i superstiti
BNS	Banca nazionale svizzera
CAF	Cassa di compensazione per assegni familiari
CGAS	Conto generale delle assicurazioni sociali
DFI	Dipartimento federale dell'interno
IMat	Indennità di maternità
IPG	Indennità di perdita di guadagno
IVA	Imposta sul valore aggiunto
LAFam	Legge sugli assegni familiari
LIPG	Legge sulle indennità di perdita di guadagno
LPP	Legge federale sulla previdenza professionale per la vecchiaia, i superstiti e l'invalidità
PC	Prestazioni complementari all'AVS/AI
PIL	Prodotto interno lordo
PP	Previdenza professionale
SVS	Statistica delle assicurazioni sociali svizzere, d/f
TV	Tasso di variazione
UFAS	Ufficio federale delle assicurazioni sociali
UST	Ufficio federale di statistica

... Dato non disponibile o non pubblicato

– Nessun dato o calcolo privo di senso
I dati provvisori sono scritti in *corsivo*

Informazioni complementari in Internet

Capitolo	Indirizzo	Rubrica	Contenuto
CGAS, AVS, AI, PC, PP, AMal, AINF, IPG, AD, AFam	www.ufas.admin.ch	→ Pubblicazioni & Servizi → Statistiche	«Schweizerische Sozialversicherungsstatistik (SVS)» e statistiche dettagliate su AVS, AI, PC e AFam e sui redditi AVS
CGAS, AVS, AI, PC, PP, AMal, AFam	www.ufas.admin.ch	→ Pubblicazioni & Servizi → Ricerca e valutazione → Rapporti di ricerca	Pubblicazioni scientifiche su vecchiaia, invalidità, politica sociale, questioni familiari ed economia nazionale
CGAS, AVS, AI, PC, PP, AMal, AINF, IPG, AD, AFam	www.soziale-sicherheit-chss.ch		La rivista <i>Soziale Sicherheit</i> (d/f) propone regolarmente articoli sui conti annuali dei singoli rami assicurativi e statistiche aggiornate.
AVS, AI, PC, PP, AMal, AINF, IPG, AD, AFam	www.storiadellasicurezzasociale.ch		Panoramica della storia della sicurezza sociale in Svizzera
AVS, AI, IPG	www.compenswiss.ch		Fondi di compensazione AVS/AI/IPG
AVS	www.ahv.bsv.admin.ch		Statistica AVS
AI	www.iv.bsv.admin.ch		Statistica AI
PC	www.el.bsv.admin.ch		Statistica PC
AVS, AI, IPG, AD, AFam	www.avs-ai.ch	→ Opuscoli & Moduli	Contributi, prestazioni, convenzioni internazionali di sicurezza sociale
PP	www.bfs.admin.ch	→ Sicurezza sociale	Statistica delle casse pensioni
AMal	www.bfs.admin.ch	→ Salute	Statistiche e pubblicazioni
	www.bag.admin.ch/kvstat		Dati statistici, dati di monitoraggio e rapporti di ricerca (d/f)
	https://www.obsan.admin.ch/it	→ Pubblicazioni	Rapporti di ricerca dell'Osservatorio svizzero della salute
AINF	www.suva.ch	→ La Suva → Rapporto di gestione	Dati statistici e informazioni generali
	www.suva.ch	→ La Suva → Statistica degli infortuni	Dati statistici e informazioni generali
	www.bag.admin.ch	→ Fatti & cifre → è Statistiche sulle assicurazioni infortuni e militare	Dati statistici e rapporti di ricerca
AD	www.bfs.admin.ch	→ Lavoro e reddito	Statistiche e pubblicazioni su attività lucrativa e disoccupazione
	www.amstat.ch		Statistica svizzera del mercato del lavoro
	www.lavoro.swiss		Informazioni sulla disoccupazione
AF	www.ufas.admin.ch	→ Assegni familiari → Statistica	Dati statistici e informazioni generali



Per maggiori informazioni consultare la Statistica svizzera delle assicurazioni sociali 2018 (d/f), pubblicata nell'autunno del 2018.

AVS Assicurazione per la vecchiaia e per i superstiti

AI Assicurazione invalidità

PC Prestazioni complementari

PP Previdenza professionale

AMal Assicurazione malattie

AINF Assicurazione contro gli infortuni

IPG Indennità di perdita di guadagno

AD Assicurazione contro la disoccupazione

AF Assegni familiari

CGAS Conto generale delle assicurazioni sociali

Tassi di contribuzione e dati generali

www.ufas.admin.ch